

Pixoo 64

PIXEL ART CLOUD FRAME

【クイックスタートガイド】



Divoom 製品をお買い上げいただき、誠にありがとうございます。
クイックスタートガイドでは、本体の操作説明、保証についての説明をしております。
アプリケーションの使い方については、別途アプリケーションガイドを
ご用意しております。弊社ホームページからダウンロードください。

安全にご使用いただくために

あやまった使い方をすると、火災や感電などにより人身事故になることがあります。
事故を防ぐために次のことを必ずお守りください。

- 内部に水や異物を入れない。水や異物が入ると火災や感電の原因になります。
本製品を水滴のかかる場所に置かないでください。
- 内部を開けない。本製品および付属の機器は、むやみに開けたり改造したり
すると火災や感電の原因となります。
- 濡れた手で充電ケーブルをさわらない。感電の原因となることがあります。
- 湿気やほこり、油煙、湯気の多い場所では使わない。火災や感電の原因となります。

【付属品】

箱を開けたら、本体と付属品が揃っているか確認してください。
万一、不足の場合はお買い上げ店にご相談ください。

- ・ 本体 (PIX0064)
 - ・ USB ケーブル (充電用タイプ C)
 - ・ 自立スタンド (背面に格納)
 - ・ 金具 2 点
 - ・ 説明書 (多言語対応)
 - ・ microSD
(ピクセルアートコンテンツ用)
- ※ 抜くと操作ができなくなります。



◆ 前面 操作ボタンについて



①接続ボタン

長く押す：デバイス認識モード

短く押す：スリープモード（画面非表示）

②表示変更ボタン

短く押す：チャンネルの切換え

※アプリのアンダーメニューにあるチャンネルに連動しています。

- ・時計
- ・クラウドチャンネル
- ・ビジュアライザ
- ・カスタム

長く押す：表示効果の切換え

③マイク

ビジュアライザの機能を使うための集音

④金具取付用ネジ穴

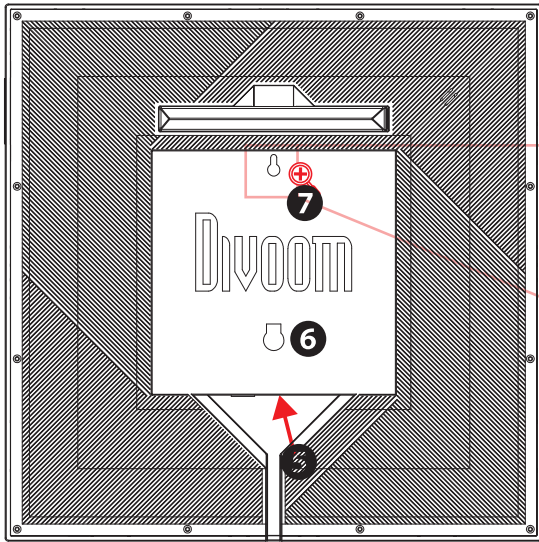
付属の金具を固定するネジ穴です。

上部 1 箇所 / 下部 2 箇所あります。

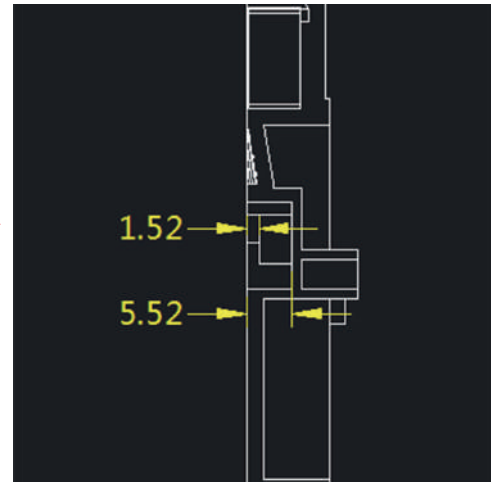
※下武 2 箇所を使う場合は、

マイページで PIXOO64 に接続後に、デバイス設定でディスプレイ回転で反転して使います。

◆ 背面 入出力について



※側面から見たイメージ



⑥ USB (タイプ C) 端子 (給電専用)

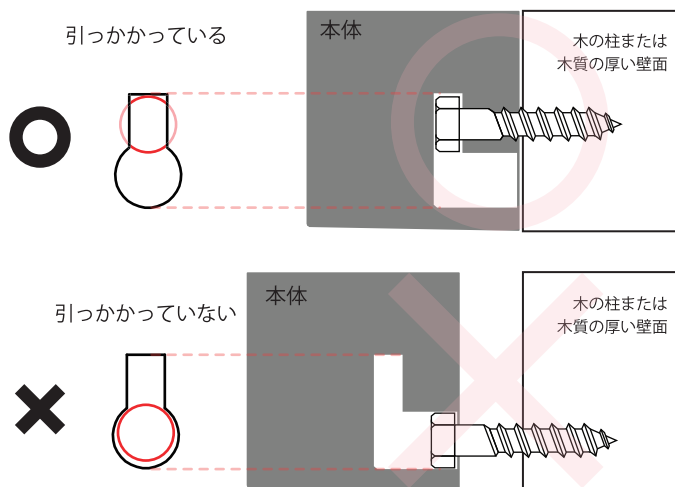
付属品の専用 USB ケーブルを使って給電します。(データ転送ができないケーブルになっています。コンセントから給電する場合は、別売の USB/AC アダプタ (2.0A 出力以上) をご利用ください。 ※Divoom 製の USB/AC アダプタはございません。

⑥ スタンド固定

付属のスタンドを自立するために固定する穴です。奥まで差し込んで使用してください。

⑦ 壁掛け用のフック

※ 注意 本体の重さが約 740g あります。掛け方が不適切な場合、落下する危険があります。本体を掛ける面に適した壁掛け金具、ねじを選択してください。本体を掛けたときは、上下、左右に軽く動かして、確実に掛かっていることを確認してください。ドアを開閉するときの振動が伝わらないところに設置してください。



木の柱または木質の厚い壁面の場合

- 付属の木ねじを使用できる場所は、木の柱または木質の厚い壁面です。
- 木ねじは左図の通り、壁面にしっかりねじ込んで固定してください。

その他の壁面の場合

上記以外の場所 (石こうボード、コンクリートなどの壁面) に掛ける場合は、壁の材質・構造と本体の重量に合った、市販の掛け具をご使用ください。その際、両面テープ式や吸盤式は本体が落下する危険がありますので、使用しないでください。

■電源

本製品はバッテリーが内蔵していません。給電については、別途 USB/AC アダプタが必要となります。5V/2.0A 以上の USB/AC アダプタをご用意ください。

□WiFi 接続について

本製品のコントロールならびに時刻設定などはアプリと連動させる必要があります。スマートフォン・iphone を使って、専用アプリケーションをダウンロードします。

接続については、WiFi ルーターとスマートフォンを接続した状態で、別途アプリ内で WiFi 接続を行います。（※5G では接続できませんのでご注意ください。）



□専用アプリのダウンロード方法（iphone/Android）

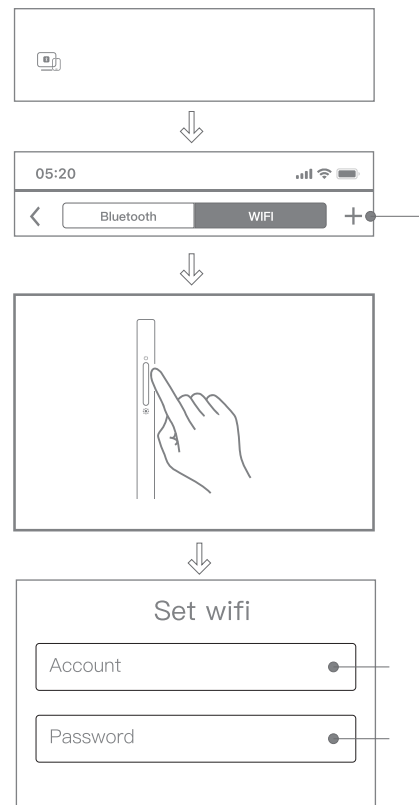
App store(iphone の場合)、Google play（android の場合）でアプリをダウンロードします。

『divoom』で検索して『divoom lab international co.limited』を選択すると、『Divoom』のアプリが表示されます。

『開く』をクリックしてダウンロードを開始してください。

□アプリ内での接続方法

- ①アプリ内のアンダーメニューから自分を選択。
- ②マイデバイスをタップ（オレンジ色の四角）
- ③上部の WiFi をタップ
- ④デバイスの追加
- ⑤ネットワークペアリングスタート
- ⑥電源を 8 秒間長押ししてください。
- ⑦WiFi 名と WiFi 接続のパスワードを入力ください。



仕様



- ・通信規格 : Wi-Fi (2.4GHzのみ)
- ・対応ピクセル : 64 x 64
- ・ディスプレイ輝度 : 3,000cd
- ・給電電圧 : 5V 2.0A 以上
- ・サイズ : 幅 262x 高さ 262 x 奥行 18 (mm)
- ・重量 : 740g (本体のみ)
- ・付属品 : 給電専用 USB ケーブル (2.0m)
自立スタンド (本体背面に収納)
固定フック (2 個)
取扱説明書 (簡易版多言語対応)
- ・保証期間 : 1 年

※販売店発行の領収書もしくは納品書を大切に保管してください。

※本製品を利用するにあたっては WiFi(2.4GHz) の環境が必要になります。

※本製品はバッテリーが入っておりません。

※USB/AC アダプタは付属しておりません。

2.0A 出力以上の製品を別途ご用意ください。

※製品ならびにアプリの仕様は予告なく変更することがあります。予めご了承ください。

※アプリケーションのアップデートや本体のファームアップにより、一部仕様を変更する場合がございます。それにより、一部機能が削除されたり、制限がかかる場合がございます。予めご了承ください。

※時計や温度表示などは、アプリケーションと紐付いています。時計の時刻などは、スピーカー本体では設定できませんのでご注意ください。予めご了承ください。

アプリケーションの操作方法については、別途『アプリケーションガイド』を用意しております。参照ください。

保証について

お買い上げ時の正規品を証明するため、パッケージに貼られている弊社発行の製品シールを保管してください。操作方法や動作が出来ない場合は、弊社サポートページよりお問合せください。

保証規定

1. 保証期間はご購入年月日より1年間とし、日本国内のみ適用されます。

2. 次の場合には保証が適用されませんのでご注意ください。

- 故障品のご返却が無い場合
- 購入を証明する領収書や納品書が無い場合
- 誤使用、不注意による事故、保管上の不備による故障の場合
- 不当な改造をされた場合
- 天災、火災または異常電圧による故障の場合

3. 当社の正規輸入品以外は保証いたしかねます。

修理のご依頼につきましては、お買い上げ販売店にご相談ください。

修理受付の際は、領収書（納品書）をご提示いただけない場合は保証対応ができません。予めご了承ください。

※弊社以外にも、日本国内に代理店がございます。

※弊社の取扱製品については、背面に WiseTech と記載のシールを添付しております。

弊社経由ではない製品のサポート並びにお問合せにつきましては、各代理店へのお問合せをいただきますようお願い申し上げます。

Divoom 日本正規代理店



株式会社 WiseTech

〒111-0053 東京都台東区浅草橋 1-32-6-7F

お電話でのご相談：03-5829-9857

メールでのご相談：support@wisetech.co.jp